

الفصل الأول : المدخل الى علم الاقتصاد

- الكساد العظيم (الخميس الأسود) : هي أزمة اقتصادية حدثت في نهاية العشرينات من القرن الماضي واستمرت الى بداية الاربعينات وتعد هذه الأزمة من أكبر الأزمات الاقتصادية ، وحدثت هذه الازمة في عام ١٩٢٩ م .
- الازمة المالية العالمية : ٢٠٠٨ م .
- ابرز الكتاب في علم الاقتصاد : ثروة الأمم لآدم سميث ١٧٧٦ .

• انواع المدارس :

<ul style="list-style-type: none">• احتلال التجارة المركز الأول في النشاط الإقتصادي• أولويات العمل في القطاعين التجاري والصناعي وليس الزراعي• قوة الدولة تُحدد بما تملكه من معادن نفيسه (ذهب ، فضه)• لم تكن رفاهية الفرد من ضمن أهدافها	المدرسة التجارية انتشرت في اواخر القرن ١٥ .
<ul style="list-style-type: none">• الأرض هي مصدر الثروات وعنصر أساسي لعمليات الإنتاج المختلفة• الأعمال الزراعية هي من الأولويات بالنسبة للمجتمع• عدم تدخل الدولة في النشاط الإقتصادي العام• تطبيق الحرية الاقتصادية كمنهج للتطور الاقتصادي	المدرسة الطبيعية منتصف القرن الثامن عشر في فرنسا
<ul style="list-style-type: none">• من ابرز مفكريها " آدم سميث " و " ديفيد ريكاردو " . ركزت هذه المدرسة على النفع الشخصي الذي يحكم تصرفات الأفراد وعلاقاتهم في المجتمع .	المدرسة التقليدية أو الكلاسيكية
ركزت هذه المدرسة على التنمية الاقتصادية ومتطلباتها ومشكلة البطالة وتأثيرها في قوى العرض والطلب في المجتمع .	المدرسة الحديثة

- علم الاقتصاد : العلم الذي يدرس السلوك الانساني كعلاقة بين اهداف وحاجات متعددة وبين وسائل نادرة ذات استعمالات مختلفة .

- يتضمن تعريف الاقتصادي البريطاني ليونيل روبنز لعلم الاقتصاد ٣ اركان هي :

- ١- حاجات وأهداف متعددة .
- ٢- وسائل وموارد نادرة .
- ٣- استعمالات مختلفة .

• علاقة علم الاقتصاد بالعلوم الأخرى :

وتنقسم إلى قسمين :

١. العلوم الإنسانية : (علم السياسة – علم الاجتماع – علم الفلسفة – علوم التاريخ) .

٢. العلوم الطبيعية : (علوم الأحياء والكيمياء والفيزياء والرياضيات) .

✚ علاقته بعلم السياسة : يهتم بصياغة القواعد العامة للنشاط الاجتماعي .

✚ علاقته بعلم التاريخ : يرصد باستمرار حركة التطور الاقتصادي وتجارب العالم في مواجهة الظواهر الاقتصادية.

✚ علاقته بعلم النفس : تحليل شخصية الأفراد وقراءة توجهاتهم الشخصية في الإنفاق والإدخار والطلب .

✚ علاقته بعلم المنطق : يركز على القواعد والقوانين العامة .

علل : استعان علماء الاقتصاد بعلم المنطق للبرهنة على أن نظرياتهم الاقتصادية صحيحة ؟

لأنها تعتمد على قواعد المنطق وقوانينه ، حيث أن الفرضيات تؤدي إلى نتائج صحيحة والعكس صحيح.

✚ علاقته بعلم الرياضيات والإحصاء : يستخدم لتحليل النظريات الاقتصادية والوصول إلى نتائج نهائية صحيحة .

علل : يعتمد علماء الاقتصاد على مجموعة من الأساليب الرياضية والإحصائية ؟

لتحليل النظريات الاقتصادية والوصول إلى نتائج نهائية صحيحة .

• فروع علم الاقتصاد : ينقسم إلى قسمين :

١- النظرية الاقتصادية

٢- الاقتصاد التطبيقي

• النظرية الاقتصادية :

الاقتصاد الكلي	الاقتصاد الجزئي	
يركز في دراسة القضايا الاقتصادية الكلية	يركز في دراسة الحراك الاقتصادي للوحدات الاقتصادية الفردية في السوق	التعريف
تحديد الطلب الكلي – المستوى العام للأسعار الاستهلاك الكلي – التضخم – الادخار الكلي .	سلوك المنتج والمستهلك سعر السلعة أو الخدمة	المثال

• **الاقتصاد التطبيقي** : يعتمد على أساسيات علم الاقتصاد ، وينقسم أقساماً متعددة :

- ١- اقتصاديات الزراعة : مثل شركة دلمون العامة للدواجن
- ٢- اقتصاديات الصناعة : مثل شركة ألبا
- ٣- اقتصاديات النقل : مثل طيران الخليج
- ٤- اقتصاديات السياحة : مثل قلعة البحرين
- ٥- اقتصاديات المناطق : مثل مرفأ البحرين المالي
- ٦- اقتصاديات التعليم : مثل جامعة البحرين

✓ **المفاهيم الاقتصادية** :

١. **السلع والخدمات الإقتصادية** : هي المنتجات والخدمات ذات المنفعة، ولكنها موجودة بكميات نادرة بالنسبة لحاجات الإنسان المتعددة.
٢. **الندرة** : هي العلاقة بين الرغبات الانسانية وكمية الموارد اللازمة لإشباعها .
٣. **الاستثمار** : هو الزيادة أو الإضافة إلى رأس المال .
٤. **السلع الإستهلاكية** : هي السلع التي تستخدم بشكل مباشر، وهي تنقسم إلى قسمين، سلع آنية : الفواكه والخضراوات، والسلع المعمرة : الادوات الكهربائية والسيارات .
٥. **المنفعة** : مدى قدرة السلعة على اشباع الحاجة .
٦. **الحاجة** : هي رغبة الإنسان في الحصول على الاشياء اللازمة لبقائه (سلع وخدمات) .
٧. **الاختيار** : على الفرد اختيار الرغبة التي يريد إشباعها الآن وتأجيل الرغبات الأخرى أو التخلي عنها لانه الموارد محدودة ورغباته متعددة .
٨. **القيمة** : هو مقدار المال الذي يقوم بدفعه المستهلك نظير الحصول على سلعه أو خدمه ، ويتم تحديده بناءً على منفعة السلعة أو الخدمه .
٩. **الإشباع** : الشعور الذي يحس به الفرد إذا ما استجاب الى حاجة من الحاجات او سدها .

الفصل الثاني : المشكلة الاقتصادية

- **المشكلة الاقتصادية :** صعوبة تحقيق التناسب والتوازن بين الموارد الاقتصادية المحدودة والحاجات الانسانية المتعددة .

السلع والخدمات الاقتصادية	السلع الحرة	
مهمة لحياة الانسان ومكملة لمتطلباته الاخرى	لإشباع حاجات البشر	المنفعة؟
مدفوعة الثمن، لا يستطيع الانسان أن يشبعها	بدون ثمن	الثمن؟ وكيف تحدد؟
نادرة نسبية	تتوافر في الطبيعة	الكمية المتوافرة منها (الندرة) ؟
المواصلات والفواكه ومواد البناء	الهواء والضوء ومياه الانهار	مثال

- **عللي : عدم وجود ثمن للسلع الحرة ؟** لأنها تتوافر في الطبيعة لإشباع حاجات البشر .

● ما هي أسباب المشكلة الاقتصادية ؟

- ندرة الموارد، تمثل جانب (العرض)
- تعدد الحاجات، تمثل جانب (الطلب)
- الاختيار والمفاضلة

● ما هي خطوات حل المشكلة الاقتصادية ؟

- **ماذا ننتج؟** : تحديد مجموعة السلع والخدمات وبالكميات التي تناسب الطلب .
- **كيف ننتج؟** : التنسيق بين عوامل الانتاج (الأرض – العمل – رأس المال – التنظيم).
- **لمن ننتج؟** : تحديد طريقة توزيع الانتاج على المشاركين في العملية الانتاجية، بحيث تضمن طريقة التوزيع تحقيق الاكتفاء من السلع والخدمات .

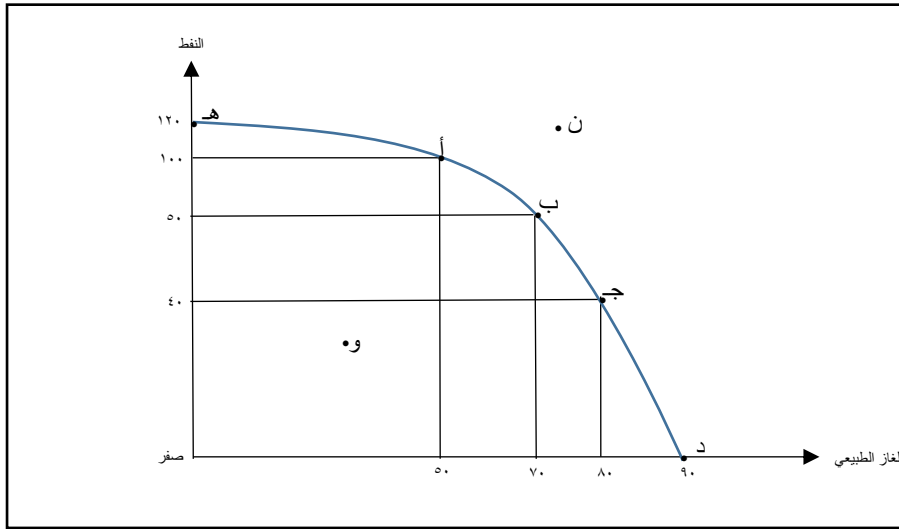
- **الاختيار او المفاضلة :** هي عمليات ترتيب الأولويات بالنسبة للفرد وذلك نتيجة لندرة الموارد .

● عللي : صعوبة المفاضلة بين الخيارات المتاحة لنا سواءً على مستوى الفرد او المجتمع؟

- الندرة النسبية للموارد الاقتصادية
- صعوبة التنسيق
- تحقيق التوازن مع الحاجات المتعددة والمتزايدة

١- مشكلة الاختيار والمفاضلة (منحنى امكانيات الانتاج) :

- مبدأ الإحلال : احتلال سلعة محل سلعة أخرى .
- تكلفة الفرصة البديلة : التنازل عن إنتاج كمية من سلعة ما في سبيل الحصول على كمية إضافية من سلعة أخرى .
- يمثل منحنى امكانيات الانتاج العلاقة بين السلعتين
- **علل : يمكن لمنحنى الانتاج أن يتغير وينتقل الى اليمين ؟** ويدل هذا الانتقال على وجود نمو اقتصادي وذلك بسبب زيادة عناصر الانتاج أو التقدم التقني .



- ١- ما هو نوع المنحنى السابق ؟
- ٢- كم تنتج الدولة من السلعتين عند النقطة د ؟
- ٣- في حالة انتاج ٧٠ من الغاز الطبيعي ، فكم سيكون الانتاج في السلعة الأخرى ؟
- ٤- إذا قررت الدولة الانتقال من الخيار أ الى الخيار ج، ففي أي سلعة تمت التضحية؟ وبمقدار كم كانت التضحية؟
- ٥- إذا تم اتخاذ القرار بإنتاج ١٠٠ بدلا من ٥٠ من النفط فكم سيكون مقدار التضحية من غنتاج الغاز الطبيعي؟
- ٦- هل توافق على قرار الدولة أن تنتج عن النقطة و؟ ولماذا؟
- ٧- كم وحدة من النفط تكون الدولة قد ضحت بها إذا قررت الأخذ بالبديل ج بدل ب ؟
- ٨- ما هو تعليقك على النقطة ن ؟
- ٩- ما هي العلاقة بين إنتاج السلعتين؟ وما هو المبدأ المرتبط به ؟

الفصل الثالث : مشكلة البطالة

- **البطالة :** العاطل عن العمل هو ذلك الفرد الذي يكون فوق سن معينة بلا عمل وهو قادر على العمل وراغب فيه ويبحث عنه ولكنه لا يجده . (بحسب منظمة العمل الدولية)

$$\text{معدل البطالة} = \frac{\text{عدد العاطلين عن العمل}}{\text{مجموع القوى العاملة}} \times 100$$

• ما هي الشروط الأساسية للبطالة ؟

- ١- عدم توفر فرص العمل .
- ٢- القدرة على العمل والرغبة فيه بوظيفة مدفوعة الأجر .
- ٣- البحث عن العمل: اتخاذ اجراءات الحصول على العمل (مثل متابعة الاعلانات) .

• ما هي انواع البطالة ؟

التعريف	
تحدث نتيجة للتحويلات الاقتصادية مثل اكتشاف النفط ، وتم الانتقال الى العمل في النفط وترك وظيفة اللؤلؤ . الحل : تدريب وتأهيل القوى العاملة .	البطالة الهيكلية
علل : ظهور البطالة الدورية ؟ تحدث نتيجة ركود قطاع الاعمال أو عدم كفاية الطلب الكلي على استيعاب الانتاج المتاح . الحل : تطبيق سياسات اقتصادية لتشجيع الطلب الكلي .	البطالة الدورية
هي البطالة التي تحدث في وقت محدد مثل السياحة والزراعة . الحل : تدريب القوى العاملة على استعمال التقنيات الحديثة في الوظائف .	البطالة الموسمية
علل : تعد البطالة المقنعة من أخطر أنواع البطالة ؟ لأنها الوجه الآخر لسوء الإدارة وانخفاض مستوى الانتاج، حيث توجد فئة تحصل على اجر دون إنتاج . الحل : التخطيط وتوزيع المهام والواجبات المنوطة .	البطالة المقنعة (المستترة)
تحدث نتيجة عدم قيام طالب العمل بالبحث ، أو عدم قيام من لديهم أعمال بالإعلان عنها . الحل : إقامة مراكز التدريب المهني ، والتعريف بوجود الوظائف .	البطالة الاحتكاكية (الفنية)

• كيفية الحد من البطالة؟

خطط طويلة الأجل :

- ١- إحداث تغييرات هيكلية على مستوى القطاعات في الدولة .
- ٢- التوظيف الكلي لعناصر الانتاج (إيجاد وظائف سنوية تتناسب مع عدد طالبي العمل ، استحداث عدد من الصناعات الجديدة ، برامج التنمية البشرية المستدامة)

خطط قصيرة الأجل :

- ١- توظيف القوى العاملة في جميع القطاعات
- ٢- تدريب القوى العاملة
- ٣- تمويل المشاريع وتشجيعها

• ما هي مشكلات البطالة؟

مشكلات اجتماعية	مشكلات اقتصادية
١. عدم الاستقرار الأسري .	١. صعوبة استغلال القوى العاملة .
٢. ظهور العوز الاجتماعي .	٢. انخفاض الناتج المحلي الإجمالي .
٣. ضعف التكيف مع الانظمة والضوابط الاجتماعية.	٣. تأخر تحقيق التنمية الاقتصادية .
٤. ظهور الجريمة بشتى أنواعها .	٤. انخفاض الطلب الكلي على السلع والخدمات .

• قياس البطالة :

١. **عدد العمالة في المجتمع وفقاً للسنة القانوني للعمل :** للذين تتراوح اعمارهم من ١٦ الى ٦٠ سنة .

وتقسم العمالة الى قسمين :

• **قوة العمل الفاعلة :** الراغب في الوظيفة

• **قوة العمل الغير فاعلة :** غير الراغبين في الوظيفة

٢. **عدد العمالة في المجتمع دون السن القانوني للعمل :**

• العدد المتوقع للعمالة القادمة إلى سوق العمل .

• معرفة ما يتطلب من زيادة النمو الاقتصادي .

٣. العمال المتقاعدون عن العمل :

- أعمارهم ٦٠ سنة تقريبا
- تقاعد نتيجة التعرض للحوادث أو الإصابات أو العجز
- يساعد قياس عددهم لمعرفة عدد الوظائف التي ستوفر للعمالة القادمة

• أكتب نوع البطالة المناسبة أمام الحالات التالية :

الموضوع	نوع البطالة
١	يعمل أحمد في احد محطات توليد الكهرباء ٢٠٠ عام، بينما الحاجة الفعلية لأيدي العاملة في هذه المحطة هو فقط ١٢٠ عام .
٢	يعيش صيادي الروبيان بطالة مؤقتة في مواسم تكاثر الروبيان .
٣	تكاد تكون الأسواق والمجمعات التجارية خالية من المتسوقين بسبب حالة الركود التي يمر بها الاقتصاد مما أدى الى انخفاض الطلب الكلي على المنتجات نتج عنه تسريح للأيدي العاملة .
٤	لم تتوفر لأحمد كخريج جديد أي معلومات عن الوظائف الشاغرة التي تناسب تخصصه كمدقق حسابات وبالتالي فهو يعيش بطالة مؤقتة .
٥	إكتشاف آلات تكنولوجية حديثة أدت الى الإستغناء عن عدد كبير من الأيدي العاملة في أحد مصانع الحديد .
٦	خسر محمد وظيفته في أحد البنوك أثناء الازمة المالية العالمية وذلك بسبب الانكماش الذي يمر به الاقتصاد العالمي والذي تأثرت به أعمال البنك .
٧	استبدلت شركة البحرين للتكنولوجيا العمالة التي لديها بأجهزة كمبيوتر متقدمة جداً وبسبب ذلك أصبح جاسم بدون عمل لأنه لا يعرف كيف يتعامل مع هذه الأجهزة المتقدمة.
٨	يعمل فهد في إحدى الوزارات ويقضي يومه في قراءة الصحف والمجلات وهذا حال العديد من الموظفين معه في المكتب حيث إن غيابهم لا يؤثر بتاتاً في مستوى إنجاز القسم .

• أجب عن السؤال التالي :

في مجتمع ما، أشارت الإحصائيات الرسمية بأن عدد الأشخاص الذين يعملون ١٠ مليون شخص في حين بلغ عدد الأشخاص ممن هم في قوة العمل ١٢ مليون شخص، المطلوب إحسب معدل البطالة لهذا المجتمع ؟

.....

• اكمل الجدول التالي :

نوع البطالة	العلاج
١	البطالة الهيكلية
٢	البطالة الدورية
٣	البطالة الاحتكاكية
٤	البطالة المقنعة

الفصل الرابع : مشكلة التضخم

• ما هو تعريف التضخم ؟

- 1- **التضخم** : ارتفاع مستمر في المستوى العام للأسعار .
- 2- **التضخم المفرط أو الجامح** : اذا ارتفعت الاسعار بصورة متصاعدة خلال فترة زمنية قصيرة .
- 3- **التضخم التدريجي** : يكون على مدى فترة زمنية طويلة نسبياً وتأثيراته تبدأ بالتصاعد تدريجياً في المستهلك .

• ما هي أسباب التضخم ؟

- 1- **تحديد الأسعار النقدية** : احتكار بعض الشركات للإنتاج وعدم وجود منافسة لها .
- 2- **زيادة الطلب الكلي** : زيادة الطلب يؤدي الى ارتفاع الاسعار .
- 3- **ارتفاع تكاليف الموارد الإنتاجية** : في حال انتاج سلعة وثبات كفاءتها الانتاجية ، ترتفع أسعار السلع ، وتحويل الزيادة في أسعار الخام على المستهلك ، وهنا المستهلك هو المتضرر .

• ما هي الآثار المترتبة على التضخم ؟

- 1- انخفاض القوة الشرائية للنقود .
- 2- ميل المستهلك للإحتفاظ بالسلع بدلاً من النقود .
- 3- زيادة استثمار المنتجين لتحقيق الربح .
- 4- التضخم يشجع المنتجين على زيادة الانتاج الكلي سعياً لتحقيق الأرباح .
- 5- سوء توزيع عوائد الانتاج خلال عملية التضخم .
- 6- تناقص الدخل الحقيقي (السلع والخدمات) نتيجة انخفاض الدخل النقدي .
- 7- يتناقص الدخل الحقيقي في حالة ارتفاع الاسعار بنسبة اكبر من ارتفاع الدخل النقدي .

• **علل : حصول المستهلك على كمية اقل من السلع عند ارتفاع الاسعار مع بقاء دخله ثابتاً ؟**

بسبب انخفاض القوة الشرائية للنقود للعملة المحلية مع انخفاض الدخل الحقيقي للفرد عند ثبات دخله النقدي

• **حددي سبب التضخم في الحالات التالية :**

- 1- اقبال المستهلكين على شراء حقائب الاطفال المدرسية ماركة سبونج بوب مما ادى الى ارتفاع اسعارها
- 2- حققت شركة ابل للهواتف ارباحا عالية بسبب رفعها لأسعار الموديلات الجديدة من هواتف الآيفون
- 3- ارتفاع اسعار منتجات جالكسي بسبب زيادة مادة الكاكو الخام المستخدم في انتاج الانواع المختلفة من الشوكولاته

• كيفية تتم معالجة التضخم؟

<p>وضع سياسة مالية تحدد من خلالها الايرادات العامة للدولة و نفقاتها و فائض الموازنة ، وبالتالي العمل على خفض السيولة النقدية بطرق منها :</p> <p>١- زيادة معدلات الفائدة على الدين العام لتحفيز الجمهور على شراء السندات الحكومية.</p> <p>٢- فرض الضرائب على السلع الكمالية .</p>	<p>أولاً : السياسية المالية</p> <p>وتوضع من قبل وزارة المالية</p>
<p>أولاً : الأدوات الاقتصادية الكمية</p> <p>١- رفع سعر إعادة الخصم للأوراق التجارية لتقليل حجم السيولة في السوق .</p> <p>٢- بيع الاوراق المالية (السندات الحكومية) في السوق .</p> <p>٣- رفع نسبة الاحتياط القانوني في البنوك لتقليل القدرة الإئتمانية لها .</p> <p>٤- رفع معدلات الفائدة على الودائع البنكية وعلى القروض وبالتالي خفض النقد المتداول.</p> <p>ثانياً : الادوات الاقتصادية النوعية</p> <p>توعية القيادات المصرفية (مدراء البنوك) واقناعها بالسياسة المالية العامة للدولة .</p>	<p>ثانياً : السياسة النقدية</p> <p>تنفذ عن طريق البنك المركزي للدولة للتأثير على كمية النقود</p>
<p>١- التحكم المباشر في الاسعار</p> <p>٢- حصر السلع النادرة وتوزيعها</p> <p>٣- تسهيل دخول الموارد المستوردة</p> <p>٤- تشجيع الانتاج والادخار</p> <p>٥- تحديد اولويات الانتاج</p> <p>٦- وضع نظام لمراقبة الاجور</p>	<p>ثالثاً : التحكم والمراقبة</p> <p>المباشرة للتضخم</p>

• صلي العبارة بما يناسب :

نوع التضخم (المصطلح)	الظاهرة
التضخم النقدي	١ . الارتفاع المفرط في أسعار السلع والخدمات
تضخم التكاليف	٢ . الإفراط في اصدار العملة النقدية
تضخم الاسعار	٣ . ارتفاع الدخول النقدية مثل تضخم الاجور وتضخم الأرباح.....
تضخم الدخل	٤ . ارتفاع تكاليف الانتاج للسلع والخدمات

الفصل الخامس : الانتاج

الانتاج : عملية مركبة يتم فيها إعداد المواد الأولية المتوافرة وتجهيزها وتحويلها الى منتجات ذات منفعة بهدف إشباع حاجات غير مشبعة في المجتمع .

• ما هي عوامل الانتاج ؟

- ١- الأرض
- ٢- العمل
- ٣- رأس المال
- ٤- التنظيم

١. الأرض : جميع الموارد الطبيعية المتوافرة على سطح الارض وما في جوفها من موارد .
• **علل :** الطبيعة تحتوي على موارد وخدمات أولية متنوعة، يتم الانتفاع من بعضها ويترك البعض الآخر ؟

بسبب انعدام المعارف او نقصها والامكانيات المادية والبشرية والتكنولوجية .

٢. العمل : كل جهد عضلي أو ذهني يبذل في العملية الانتاجية .

• كيف تهدف جهود العمال الى إشباع حاجات الانسان ؟

١. انتاج السلع والخدمات .
٢. تحويل مواد الخام الى سلع ذات نفع عام .

• **علل :** يعد العمل من الضرورات للشعوب ؟

١. يستطيع العامل تأمين احتياجاته واحتياجات أسرته من اجره .
٢. تقوية العلاقات الاجتماعية بين أفراد المجتمع من خلال تأديتهم أعمال متنوعة .

• ما هي خصائص العمل ؟

١. **علل : العمل نشاط واع :** لأن الانسان يعي ما يعمل على عكس الحيوان يعمل بغريزته، فالانسان وحده هو الذي يعي الطبيعة ويستوعبها .
٢. **علل : العمل نشاط إرادي :** لأن الإنسان يبذل الجهد بإرادته واختياره وتقديراً لموقفه من خلال إجره (الحساب الاقتصادي)، أما العمليات الإلزامية مثل التنفس لا تعتبر عملاً.
٣. **علل : العمل يسبب ألماً :** حيث أن الألم هو التكلفة التي يتحملها الإنسان نتيجة عمله وذلك بما يفرضه العمل من التزامات وأعباء مختلفة.
٤. **علل : العمل مصدر للمتعة والألم :** لأن العمل رغم ما يسببه من ألم ، نجد العامل يشعر بسعادة عندما يرى ناتج عمله .
٥. **علل : العمل له غايه :** حيث أن العمل يهدف إلى خلق المنافع بالإسهام في العملية الإنتاجية .

٣. رأس المال : سلع تم انتاجها سابقاً وسيتم استعمالها لاحقاً في العملية الإنتاجية مثل الآلات و

المباني والمواد الاولية والنقود ، وينقسم لقسمين :

- **رأس المال الثابت (الأصول الثابتة) :** يمكن استعمالها مرات عديدة ، ويتم احتساب نسبة مئوية سنوية لاستهلاكها ، **مثل** (الآلات / المعدات) .
- **رأس المال المتداول :** تنتهي منفعته باستعماله مرة او بضع مرات **مثل** (القطن الخام / المنسوجات / الوقود في السيارات) .

٣. التنظيم : عملية المزج بين عناصر الانتاج (الموارد الطبيعية – العمل – رأس المال) وفق نظام

إنتاجي منظم .

• المنظم : الشخص الذي يخاطر في اتخاذ القرارات الخاصة بسياسة المشروع سواء الخاصة

بالانتاج او التسويق او التمويل ، وذلك بهدف تحقيق أقصى ربح ممكن .

٤. ما هي أهم الاسباب التي جعلت التنظيم أحد عناصر الانتاج في القرن الثامن عشر ؟

١. العمل على ضمان تحقيق الارباح المستهدفة للمشروعات الانتاجية .
٢. الزيادة المطردة في حجم الطلب الكلي على السلع والخدمات تحتاج الى اتخاذ مجموعة من القرارات النوعية .
٣. العمل على تطوير الأساليب الانتاجية، والتفكير في طرائق مستحدثة تعمل على تحسين المنتج وتخفيض التكاليف الكلية .
٤. قيام السوق على عنصر المخاطرة على أساس قوى العرض والطلب .

٥. ما هي منافع الانتاج ؟

١. **المنفعة الشكلية** : العمليات الانتاجية التي ينتج عنها تغيير في شكل في شكل المادة وتحويلها من مادة غير قابلة للاستعمال النهائي الى مادة قابلة للاستعمال النهائي .
مثل : استخراج من برميل النفط الخام : بنزين / ديزل / زيوت تشحيم / فحم الكوك (تحويل زهرة القطن الى ملابس - تحويل المعادن الى اواني منزلية .

٢. **المنفعة المكانية** : العمليات التي ينتج عنها نقل السلعة من مكان انتاجها الى مكان تسويقها .
مثل : نقل الفواكه من دول الشام الى دول الخليج العربي .
نقل السمك من البحر الى الاسواق

٣. **المنفعة الزمانية** : العمليات التي ينتج عنها تخزين السلعة في مكان معين بهدف إضافة منفعة للسلعة لا تتحقق إلا من خلال التخزين لفترة محددة .
مثل : تخزين الفواكه والربيبان عن طريق التبريد في ثلاجات خاصة .
تخزين محصول الموز لتسويقية في موسمه .

- **ملاحظة** :

قد تكون اكثر من نفعة في الوقت نفسه

مثال : عندما ينقل المزارع محصول الموز في الشاحنات الى مكان تسويقه تحصل المنفعة المكانية والزمانية (تم نقل الموز وتخزينه في الوقت نفسه) .

العائد الذي يحصل عليه	عنصر الانتاج	
الربح	الارض	١
الأجر	العمل	٢
الفائدة	رأس المال	٣
الربح	التنظيم	٤

الفصل السادس : التوزيع

التوزيع :

- **الدخل القومي :** قيمة ما انتج من سلع وخدمات خلال فترة زمنية معينة (غالباً سنة) مقوماً بالاسعار الجارية (سعر السوق) .

اتجاهات التوزيع :

التوزيع الشخصي للدخل	التوزيع الوظيفي للدخل
يركز في بيان الاختلاف بين دخول افراد المجتمع .	يوزع الدخل المتولد في المجتمع على العناصر الانتاجية التي اشتركت في توليده .
يحدد دخول الافراد في المجتمع .	امكانية عقد المقارنات بين نسبة عائد كل عنصر من عناصر الانتاج .
يحدد فئات المجتمع بحسب الدخل .	تحديد نسبة السكان الذين يحصلون على عائد من نسبة عملهم .
يساعد على بيان مستوى توزيع الدخل وفق مستوى المجتمع .	تحديد نسبة السكان الذي يحصلون على دخلهم من ملكيتهم عناصر الانتاج .
يساعد الدولة على رسم السياسات الاقتصادية العامة .	الاستفادة من هذه المقارنات والتقسيمات في قياس مستوى تقدم الدولة .

- **أولاً : الربيع (يعود الى الأرض) :** الثمن المدفوع نظير استعمال الأرض خلال فترة زمنية معينة في العمليات الانتاجية او الاستثمارية .

- مفهوم عرض الأرض :

العرض المادي للأرض	العرض الاقتصادي للأرض
اجمالي الأراضي بمختلف استعمالاتها المتاحة في الدولة وهي ثابتة ولا يمكن زيادتها .	مقدار ما يمكن زيادته في حجم الاراضي داخل الدولة وذلك باستصلاحها واعدادها للاستعمال في المجالات .

- ما هي انواع الربيع :

الربيع التفاوتي	ربيع الندرة
هو الربيع الذي ينشأ عن طريق اختلاف درجة خصوبة الأرض الزراعية . علل : المزارع يبدأ بزراعة الأرض الأكثر خصوبة أولاً ؟ لأن الأرض الخصبة تتميز بانخفاض تكلفة زراعتها .	هو الربيع الناشئ عن ندرة الأرض وندرة الأرض هو انخفاض العرض الاقتصادي للأرض مع ارتفاع حجم الطلب عليها

ثانياً : الأجر : المبالغ النقدية التي يحصل عليها العامل نظير ما يقدمه من جهد في العملية الانتاجية خلال فترة زمنية محددة (ثمن العمل) .

١- **الأجر النقدي :** المبالغ النقدية التي يحصل عليها العامل نظير ما يقدمه من جهد خلال فترة زمنية محددة .

مثل : حصل العامل عبدالله على ٥٠٠ دينار أجراً عن عمله خلال شهر يناير ٢٠١٠ م .

٢- **الأجر الحقيقي :** كمية السلع والخدمات التي يستطيع العامل شراؤها بواسطة ما حصل عليه من أجر نقدي .

مثل : أنفق العامل عبدالله راتبه الشهري البالغ ٥٠٠ دينار في شراء مجموعة من السلع .

- الأجر الحقيقي يعتمد على حجم تغير الاسعار في السوق حيث نجد ما يلي :
- انخفاض الاسعار يؤدي الى انخفاض الاجر الحقيقي وبالتالي الى انخفاض كمية السلع والخدمات.
- ارتفاع الاسعار يؤدي الى زيادة الاجر الحقيقي وبالتالي تضخم كمية السلع والخدمات .

ثالثاً : الفائدة : المقابل الذي يدفع نظير استعمال النقود في شراء عناصر العمليات الانتاجية ومستلزماتها ويحصل صاحبها على مردود معين او على اشباع مباشر للحاجات المختلفة .

- يحصل رأس المال كأحد عناصر الانتاج على مردود يطلق عليه اقتصادياً (الفائدة) .
- الفائدة عامل محفز لمالك النقود الى تقديمها للمقترضين خلال فترة زمنية محددة بنسبة معينة .

• **علل : يرى الاقتصاديون إن الحصول على الفائدة أمر إيجابي ؟**

لاستغلال المال المقترض في إنتاج السلع والخدمات التي تحقق الربح للمؤسسات الانتاجية .

- **مبلغ الفائدة المستحقة = المبلغ المقرض × نسبة الفائدة × المدة الزمنية**
- **المبلغ الاجمالي = مبلغ الفائدة المستحقة + المبلغ المقرض**

- اقترض التاجر فيصل مبلغ وقدره ٣٠٠٠٠٠ دينار من بنك السعودي ، بمعدل فائدة ١٢% على ان يتم سداد القرض بعد ٥ سنوات . احسبي مبلغ الفائدة المستحقة و اجمالي المبلغ المطلوب سداده من التاجر فيصل في نهاية الخمس سنوات .

.....

.....

.....

.....

رابعاً: الربح :

- **تعريف الربح من قبل المحاسب :** الفرق بين الايراد الكلي للمشروع وبين تكاليفه الكلية .
- **تعريف الربح من قبل الاقتصادي :** الجزء المتبقي من ايرادات الوحدة الاقتصادية بعد استبعاد تكاليف الانتاج من اجور تعاقدية ومستلزمات انتاج واهلاكات .
- **الاجور التعاقدية :** المبالغ المدفوعة لأصحاب عناصر الانتاج نظير استعمالها في العمليات الانتاجية بخلاف عائد التنظيم .