

مملكة البحرين  
وزارة التربية والتعليم  
مدرسة الشيخ عيسى بن علي الثانوية للبنين

( ثقّف 101 )

( ملخص الوحدة الثانية )

أ/ إبراهيم أمان

اسم الطالب : .....

الرقم الأكاديمي : .....

رقم التسلسل : .....

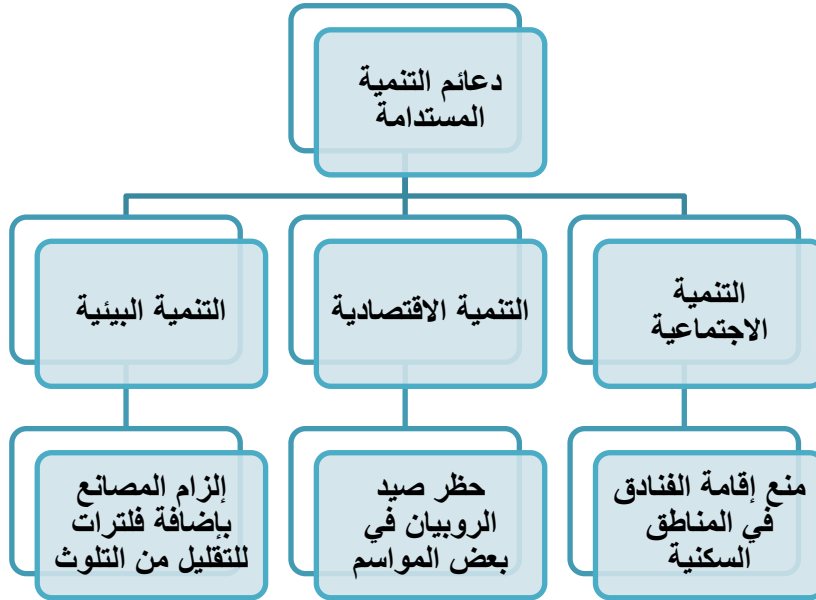
التوقيع : .....

تذكر : الكتاب المدرسي هو المرجع الأساسي

## ثقف 101 ملخص الوحدة الثاني تنسيق: أ/إبراهيم أمان

**النشاط التجاري :** هو النشاط الاقتصادي الذي يتم من خلاله تبادل السلع و الخدمات في المجتمع باستعمال أساليب مختلفة بدءا من الأفراد و وصولا إلى الدول .

ما هي دعائم التنمية المستدامة التي يجب أن تؤخذ بعين الاعتبار من قبل ممارسي النشاط التجاري ؟ حتى يكون الإنتاج عامل مساعد لتحقيق الرفاهية المجتمعية .



### ما هي الأعباء التي ستنج عن استنزاف الموارد البيئية الطبيعية ؟

- 1- استنزاف الموارد الطبيعية غير متجددة .
- 2- تلوث البيئة .
- 3- انخفاض القدرة الإنتاجية .

**كيف يتم تنظيم الأعمال ؟** يقوم اقتصاد كل دولة على أعمال تجارية يملكها أشخاص أو مجموعة تسمى القطاع الخاص و أخرى تمتلكها الحكومة تسمى القطاع العام .

مفهوم القطاع الخاص	يتمثل في الشركات التي يملكها أفراد إما بمفردهم أو في مجموعات .
الهدف	تحقيق الربح من خلال توفير السلع و الخدمات التي يتم إنتاجها .
أمثلة	بتلكو ، مجموعة البحرين الوطنية القابضة ( BNH )

فيم يتمثل القطاع الخاص؟

المشروعات الفردية	الشركات ذات المسؤولية الغير محدودة	الشركات ذات المسؤولية المحدودة ( ذ.م.م )
تكون المسؤولية غير محدودة حيث أن الشركة مسؤولة عن سداد جميع الديون و الالتزامات في حالة حدوث الخسارة .	تكون فيها مسؤولية الشركاء غير محدودة في سداد جميع التزامات الشركة .	هي شركة تتألف من شخصين أو أكثر و تكون مسؤولية الشريك فيها عن ديونها و الالتزامات و الخسائر بمقدار حصته في رأس المال .

القطاع العام	يشمل المنظمات و المؤسسات و الشركات العامة التي تملكها الحكومة و تديرها نيابة عن الجميع في المجتمع .
الهدف	توفير السلع و الخدمات المهمة لأمن البلد أو الرفاه العام للمجتمع .
أمثلة	الدوائر الحكومية ( الرعاية الاجتماعية و الصحة و الدفاع ) منظمات الخدمات العامة ( الصناعات المؤممة ) الشركات العامة ( هيئة الإذاعة و التلفزيون ، شركات النفط ( بابكو ) )

**الخصخصة :** نقل ملكية المشروعات العامة أو إدارتها إلى القطاع الخاص .

**أمثلة :** الاتصالات ، الكهرباء و الماء ، خدمات الموانئ ، السياحة ، إدارة النقل العام (باص البحرين)

**التنمية المستدامة :** تلبية حاجات الحاضر و متطلباته دون الإخلال بالقدرة على تلبية حاجات المستقبل و متطلباته .

**علل :** الاهتمام بالبيئة هو أساس التنمية الاقتصادية ؟ لأن الموارد الطبيعية المتوافرة هي أساس كل نشاط اقتصادي.

الأهداف العامة للمؤسسة التجارية :

- 1- تحقيق الأرباح .
  - 2- إيجاد قيمة مضافة .
  - 3- توسيع نطاق العمل التجاري .
  - 4- تقديم خدمة ترضي الزبون .
- رسالة المؤسسة :** عبارة قصيرة واضحة و دقيقة تتضمن الأهداف التي ترمي إليها الشركة .
- الرؤية :** الحلم الذي ترغب المؤسسة في أن يصبح حقيقة و يتطلب التخطيط المستمر .

## ثقّف 101 ملخص الوحدة الثاني تنسيق: أ/إبراهيم أمان

رؤية البحرين الاقتصادية : الانتقال من اقتصاد قائم على الثروة النفطية إلى اقتصاد منتج قادر على المنافسة عالمياً .

الجهة المسؤولة عن تنفيذ الرؤية الاقتصادية : القطاع الخاص .

أهم عوامل نجاح الرؤية الاقتصادية : مبادئ الاستدامة ، التنافسية ، العدالة .

المشروعات التجارية : إحدى الركائز الأساسية التي يقوم عليها البناء الاقتصادي لدولة من الدول . ( مشروعات فردية ، شركات )

### أهداف العمل التجاري :

- 1- تحقيق الربح على المستوى الشخصي .
- 2- تحقيق النفع العام على مستوى المجتمع .

العمل التجاري : يستطيع أي فرد عادي أن يمارس التجارة من فكره و نشاطه الإبداعي حتى يصبح ذات صيت في الوسط التجاري و الاجتماعي كغيره من رجال الأعمال المعروفين و أصحاب المحلات التجارية الكبيرة .

الأنشطة التجارية التي تمارسها المشروعات التجارية : عملية الإنتاج . التصنيع . شراء المنتجات و بيعها . شراء الخدمات و بيعها .

### مم تتكون المشروعات الفردية ؟

- التاجر الفرد هو الذي يباشر أعمال التجارة .
- المالك من يملك النشاط التجاري قانونياً .
- أصحاب المهن ( السباك ، الكهربائي ، البناء ) - مقدمي الخدمات ( معلمي السياقة ، الحلاقين ، بائعي المجلات ، العطار ، القصاب ) جميعهم تجار أفراد .

المشروعات الفردية : هي التي يملكها فرد واحد و يديرها ، و يختلف عن الشركات في العملية الإدارية و نوعية الإنتاج .

### متطلبات إنشاء المشروعات الفردية :

- 1- تصريح مزاولة العمل : تتمثل في موافقة إدارة البلديات و الصحة التابعة لوزارة الصحة .
- 2- التسجيل و دفع الرسوم : بعد موافقة البلدية و الصحة ثم دفع الرسوم المخصصة يسجل المشروع في وزارة التجارة و الصناعة .
- 3- توفير متطلبات الأمن و السلامة : لضمان حماية المشروع من الأخطار .
- 4- وجود رصيد مالي يسمح بمزاولة العمل ( كشف حساب مصرفي )

### خصائص المشروعات الفردية :

المصدر الرئيسي للمراجعة الكتاب المصري

[www.print4me.bh/eaman](http://www.print4me.bh/eaman)

[www.instagram.com/t.eaman](https://www.instagram.com/t.eaman)

## ثقّف 101 ملخص الوحدة الثاني تنسيق: أ/إبراهيم أمان

1) **التاجر الفرد هو المالك و هو المدير :** يجب أن يظهر اسم المالك في أوراق الترخيص و تعلق في المحل متضمنة عنوانه الكامل و نوع النشاط و مدة صلاحية الترخيص بالعمل .  
( إظهار الاسم على واجهة المحل أو جانبي المركبات )

2) **إدارة العمل :** أن التاجر الفرد هو مسؤول عن اتخاذ القرارات و مقدار المخزون و رأس المال و عدد ساعات العمل ، الإجازات ، أسلوب تحفيز العاملين و العروض الخاصة .

3) **التصرف بالأرباح :** أن التاجر الفرد هو من يحتفظ بالأرباح و هو مسؤول عن دفع الديون و تغطية الخسائر .

4) **الالتزامات المالية ( الديون ) :** هو أن يتحمل المالك سداد كل الديون و قد تصل إلى بيع ممتلكاته الشخصية .

**الالتزام الغير محدود :** هو أن يخسر المالك كل ثروته و ممتلكاته مقابل دفع الديون المستحقة عليه .

5) **تمويل المشروع :** يحتاج المشروع التجاري لرأس المال و إجراء دراسة جدوى للتحقق من إمكانية نجاحه و قد يلجأ صاحب المشروع للاقتراض من البنوك المخصصة أو من أحد أفراد العائلة و الأصدقاء .

**الجهات الحكومية ( المجالس الاقتصادية ، مجلس المهارات و التعليم، صندوق الطالب، تمكين )** تقدم منحا مالية بهدف دفع عجلة التنمية الاقتصادية و الاجتماعية للأمام .

**المؤسسات التجارية ذات رأس المال الكبير ( الدعيسي )** تفتح باب التمويل لأصحاب المشروعات الفردية الصغيرة حيث أنها تبيعهم السلع و المواد بالأجل . و **البنوك** تدعم المشروعات الصغيرة ( بنك البحرين للتنمية )

### ما هي الخدمات التي تقدمها تمكين ؟

1- وضع و صياغة الخطط الإستراتيجية و خطط العمل لاستغلال الرسوم .

2- تحسين قدرات التوظيف للمواطنين البحرينيين .

3- توفير الوظائف .

4- تقديم الدعم الاجتماعي .

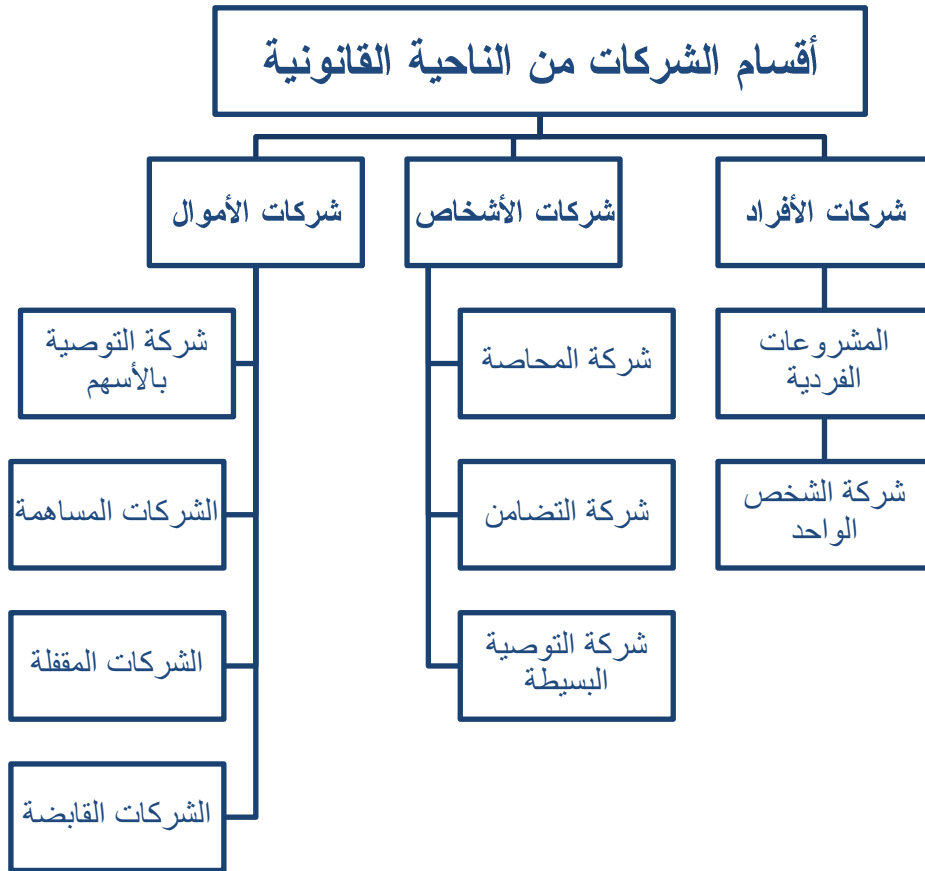
**ما هي الخدمات التي يقدمها بنك البحرين للتنمية ؟** تنمية المشاريع الصغيرة و المتوسطة في قطاعات الصناعة و الخدمات بمملكة البحرين .

## مزايا المشروعات الفردية و عيوبها :

المزايا	العيوب
<p>(1) لا يحتاج الإنشاء إلى إجراءات قانونية معقدة .</p> <p>(2) الاستقلالية و الحرية في اتخاذ القرارات .</p> <p>(3) لا يلتزم صاحب المشروع بنشر أي بيانات عن مستويات أدائه أو خطط مشروعه .</p>	<p>(1) تعمل هذه المنظمات في مجالات محدودة .</p> <p>(2) صعوبة الاقتراض .</p> <p>(3) يعد المالك مسؤولاً عن جميع التزامات المنظمة و ديونها .</p> <p>(4) العمر الإنتاجي للمنظمة محدود نسبياً بناء على حياة صاحبها .</p>

## الفرق بين شركات الأشخاص و شركات الأموال :

وجه المقارنة	شركات الأموال	شركات الأشخاص
التعريف	شركات تقوم على المال الذي تقدمه الشركات أو المؤسسون لها .	شركات تقوم على الاعتبار الشخصي لأصحابها و الثقة المتبادلة بينهم و تكاد أن تكون امتداداً للمشروع الفردي .
أمثلة	الشركات المساهمة ، شركة التوصية بالأسهم ، شركات المسؤولية المحدودة .	شركة التضامن ، شركة التوصية البسيطة ، شركة المحاصة .



## شركات الأشخاص :

**1- شركة التضامن :** تتألف من شخصين أو أكثر تحت اسم معين يسهمون في رأس مالها و هم مسؤولون بالتضامن في جميع أموالهم حتى الخاصة عن التزامات الشركة .

( إذا انضم شريك إلى الشركة كان مسؤولاً بالتضامن و في جميع أمواله عن التزامات الشركة السابقة و اللاحقة لانضمامه ) .

المزايا	العيوب
(1) القدرة على تجميع موارد مالية بشكل أفضل من المشروعات الفردية . (2) توافر خبرات إدارية مختلفة لدى الشركات . (3) سهولة إجراءات التكوين و بساطتها .	(1) المسؤولية غير محدودة . (2) صعوبة نقل حصة الشريك للغير . (3) محدودية عمر المنظمة لارتباطها باتفاق الشركاء الدائم .

**2- شركة التوصية البسيطة :** تعقد بين شريك أو أكثر متضامنين و مسؤولين عن التزامات الشركة في جميع أموالهم و بين شريك واحد أو أكثر يكونون أصحاب أموال فيها و خارجين عن الإدارة و يسمون موصيين و كل منهم مسؤول عن التزامات الشركة بقدر حصتهم من رأس المال .

**3- شركة المحاصة :** شركة مستترة عن الآخرين و بعيدة عن الإشهار و تعتبر شركة مؤقتة تقوم لمباشرة نشاط معين في وقت معين و تقوم لاغتنام فرصة سانحة لتحقيق الربح في عمل ما كإجراء صفقة أو بيعها .

**علل : لابد من توافر الصلة و المعرفة الشخصية بين الشركاء بدرجة كبيرة ؟ لأنها شركة ليس بها رأس مال أو عنوان أو شخصية معنوية أو قانونية تجاه الآخرين .**

## شركات الأموال :

1- شركة التوصية بالأسهم	2- الشركات المساهمة
تتكون من فئتين من الشركاء ، فئة الشركاء المسؤولين بالتضامن عن جميع التزامات الشركة و فئة أخرى من الشركاء المساهمين الذين لا يسألون عن التزامات الشركة إلا بقدر حصصهم من رأس المال .	تتكون من عدد من الأشخاص يكتبون فيها أسهم قابلة للتداول و لا يكونون مسؤولين عن التزامات الشركة إلا بقيمة أسهمهم .

## مزايا و عيوب الشركات المساهمة :

المزايا	العيوب
(1) القدرة على جذب الاستثمارات و الموارد المالية . (2) الاستعانة بالخبرات و الكفاءات الفنية و الإدارية . (3) المالكين يتمتعون بمسؤولية محدودة . (4) لديها سيولة كبيرة . (5) عمر المنظمة غير محدود .	(1) إجراءات إنشائها معقدة و تستغرق وقت طويل . (2) تخضع لرقابة العديد من الجهات . (3) تخضع حملة الأسهم للضرائب مرتين : • عندما تفرض ضرائب على إيرادات المشروع . • عندما تخضع الأرباح لضريبة الدخل .

3- الشركات المقفلة	4- الشركات القابضة
تتكون من عدد من الأشخاص يكتتبون فيها أسهم للتداول و لا تطرح على الجمهور للاكتتاب العام . ( بابكو )	تملك أسهم في شركات مساهمة بحرينية أو أجنبية و تملك أسهم أو حصص في شركات ذ.م.م بحرينية أو أجنبية أو الاشتراك في هذه الشركات بنوعيتها و العمل على إدارتها و إقراضها و كفالتها لدى الآخرين .

الإدارة في المشروعات التجارية :

- بائع المثلجات هو البائع و المدير و من يتولى القيام بالمهام الإدارية ، هو من يحدد الأهداف و يوصلها إلى مساعديه شفهيًا و لا يفوض أي سلطات لإدارة مشروعه .
- الشركات الكبيرة التي تتعامل مع إنتاج المثلجات فسيكون عدد الإداريين أكبر و اختصاصاتهم و صلاحياتهم مع الموظفين أكثر تعقيدًا .

**تفويض السلطات :** تمرير السلطة ( اتخاذ القرار ) من الإدارة العليا إلى السلطة الأدنى و هي أن يمنح رئيس القسم الثقة لمن حوله و يسمح لهم باتخاذ القرارات .

عدد الخصائص الإدارية :

- تحديد الهدف المراد تحقيقه .
- انتهاز إستراتيجية محددة للعمل .
- تفعيل الإستراتيجية .
- تفويض المسؤولية .
- التنسيق و المراقبة .
- التنظيم و الإشراف .
- التحفيز و التشجيع .
- رفع التقرير الموضوعي .
- إعداد هدف جديد للمستقبل .



## ثقف 101 ملخص الوحدة الثاني تنسيق: أ/إبراهيم أمان

**الإدارة :** مراقبة خطة عمل ، إشراف ، اتخاذ قرارات و مدى تأثير هذه القرارات في سير العمل و تحقيق الأهداف .

**ماذا تتضمن الإدارة ؟**

- دراسة البيانات و المعلومات .
- تحليل البيانات و المعلومات و تفسيرها .
- اتخاذ القرارات .
- تفعيل القرارات .
- المراقبة و الإشراف و قياس التطور .

## تدريبات

س 1 صنف المنظمات التالية إلى قطاع عام وآخر خاص وذلك في الجدول أدناه:-

1- مجلس التنمية الاقتصادية	2- شركة التعمير	3- المحافظة الشمالية	4- تمكين	5- إدارة البريد
6- شركات الجزيرة	7- مؤسسة بن هندي	8- كانو للسياحة	9- بابكو	10- الطيران المدني
11- ألبا	12- صيدلية رويان	13- وزارة التربية	14- برادات جواد	15- صالون أميرة

القطاع الخاص	القطاع العام

س2:- بين نوع الخطر في الحالات التالية:-

#	الحالة	نوع الخطر	نوع التأمين
مثال	أمن شخص على نفسه ضد الشيوخة.	أخطار الأشخاص	التأمين على الحياة
1	أمن شخص على سيارته كطرف ثالث.	أخطار الغير	تأمين المسؤولية المدنية
2	قيام الشخص بالتأمين على حياته.	أخطار الأشخاص	التأمين على الحياة
3	لجوء الشخص للتأمين على منزله ضد الحريق.	أخطار الممتلكات	التأمين ضد الحريق

## س3:- إقرأ الحالة التالية جيدا ثم أجب عن المطلوب:-

قام السيد نبيل خيرى بالتأمين على حياته لمصلحة أولاده وزوجته، بقيمة 20000 ديناراً لدى شركة البحرين للتأمين على أن يدفع سنوياً للشركة مبلغاً وقدره 180 ديناراً. حدد التالي:

المؤمن: شركة البحرين للتأمين	المؤمن له ( المستأمن): نبيل خيرى	مبلغ التعويض: 20000 ديناراً
المستفيد: الزوجة والأولاد	نوع التأمين(المؤمن عليه): أخطار الأشخاص	قسط التأمين: 180